

FRÅN LAND TILL STAD

- OM STORA SICKLAS UTVECKLING UNDER MODERN TID

Gösta Sandell

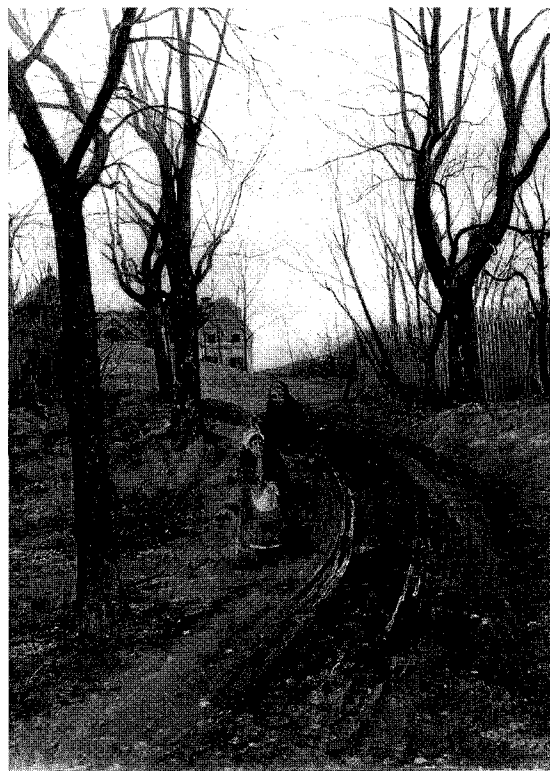
Det första årtiondet av 2000-talet kommer att innebära en stor förändring för västra Sicklaön, den mark som tidigare hette Stora Sickla. Avsikten med denna artikel är att ge en bild av Sicklas historia samt att beskriva utvecklingen från 1700-talet fram till 1990-talet.



Lördagen den 23 augusti 1723 landsteg överstelöjtnant Cedersparre på Stora Sicklas ägor med en styrka på 15 personer. Tilltaget var djärvt och fullt i stil med hans krigiska bedrifter under Carl XII:s fälttåg. Det lilla sällskapets mål var att under söndagen lyssna till predikanten Tellbohm i Nacka kapell.

Cedersparre, liksom flera andra, hade dragits till pietismen, förmodligen som en reaktion mot de hårda krigsåren. Pietismen betonade en renlärighet och individens rätt till ett eget förhållande till Gud utan prästerskapets direkta inblandning, som de inte tyckte sig finna i statskyrkan.

Djävrvheten i deras tilltag ligger i att de ägnade



Höstbild från Sickla.
Oljemålning
av Victor Fornsell 1890.

Foto

i Nacka lokalhistoriska arkiv.

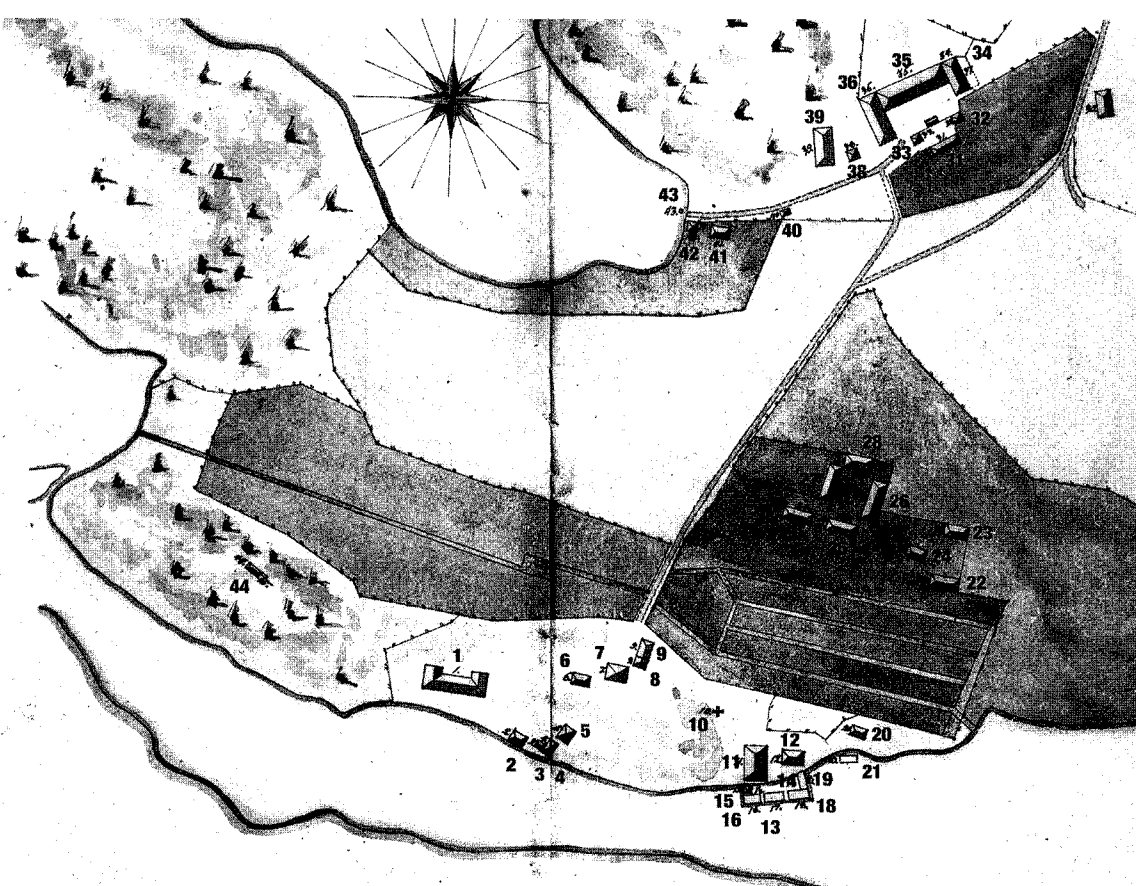
sig åt bön och sång, innan de gick till gudstjänsten. Bönemöten utanför kyrkans hägn var nämligen förbjudna. Anledningen till att de valde att åka till Sickla var förmodligen, att predikanten Tellbohm (en pietistisk själsfrände) skulle predika i Nacka kapell, men också för att det låg ett visst symbolvärde i att förlägga sammankomsten till just Sickla.

I och med att hospitalet på Gråmunkeholmen (Riddarholmen) ansågs störande och ohygieniskt i huvudstaden, flyttades det till Danviken 1551 på Gustav Vasas befallning. Spetälska och s.k. sinnessvaga, tillsammans med oliktankande och vissa gränsfall, som tillhörde samhällets utstötta, dominerade då Sicklas ägor.

En av patienterna, Daniel Anander, komminister i Klara vid slutet av 1600-talet, var förmodligen inte obekant för Cedersparre. Anander gjorde sig ovän med statsmakterna och låstes in på hospitalet, där han avled 1697, och det bör tilläggas, att man kan se likheter med de pietistiska tankarna i Ananders religiösa iver.

Förutom de utstötta på hospitalet var västra Sickla mest bekant för krogarna. Allt sedan det tidiga 1600-talet hade ett flertal krogar dragit till sig löst folk från Åsön (Södermalm) med omnejd. En av krogarna ägdes dessutom av prästen på hospitalet som en helt normal löneförmån. Under de domstolsförhör, som blev resultatet av bönemötet på Sickla, anger Cedersparre tydligt att han är bekant med Sicklas rykte. Han säger, att prästen borde göra något åt dem som ”skändeligen ohelga sabbatsdagen med svalg och dryckenskap, slagsmål, svordom, dans, dobblande och annat syndigt tidsfördrif.”

Det troligaste är alltså att Cedersparre valde Sickla som resmål eftersom det var en utmärkt plats för



Karta över Sickla gård och Stora Sickla Kattunstryckeri 1794.

Detalj av karta i Allmänna brandförsäkringsverkets arkiv.

- | | | |
|------------------------|--------------------------------|--|
| 1. Huvudbyggnad 1791 | 16. Flottbrygga | 32. Paviljong |
| 2. Brygghus | 17. - " - | 33. - " - |
| 3. Hönshus | 18. - " - | 34. Ladugårdsbyggnad |
| 4. Verkstadsbod | 19. - " - | 35. - " - " - |
| 5. Stuga | 20. Arbetsstuga | 36. - " - " - |
| 6. Hus för slangspruta | 21. Brygga | 38. Spannmålsbod (flyttades i slutet av 1920-talet till Stora Nyckelviken) |
| 7. Torkhus | 22. Hästmangel | 39. Loge |
| 8. Vedbod | 23. Stall | 40. Smedja |
| 9. - " - | 24. Boningshus | 41. Bränneri |
| 10. Gårdsklocka | 25. Tryckeri | 42. Brygghus |
| 11. Färgeri | 26. Boningshus | 43. Brygga, båthus |
| 12. - " - | 27. - " - | 44. Grävda dammar |
| 13. Pumpverk | 28. Bod | |
| 14. - " - | 29. Magasin | |
| 15. Kyphus | 31. Manbyggnad Sickla ladugård | |

att be för de behövande – något av en mission i samhällets utkanter.

Cedersparre och hans sällskap gick fria från åtal, eftersom domstolen ansåg, att deras tro inte stod i strid med statskyrkans. Det ortodoxa prästerskapet ogillade dock denna mildhet, varför man till slut fick igenom en skärpning av lagarna, det s.k. konventikelplakatet 1726. Däri förbjöds alla slags religiösa sammankomster utanför statskyrkan, vilket fick till följd, att många frireligiösa gick i landsflykt.

En modern mans inflytande

Endast ett par år efter konventikelplakatets införande påbörjades Sicklas modernisering. ”Societeten af Cattuns Tryckerie och Blekerie” var tänkt att bli områdets främsta näringskälla. Kattunstryck, d.v.s. mönstertryck på bomull, kom på modet i början av 1700-talet, inte minst genom kontakterna med främre och bortre Orienten, och skulle fortsätta vara populärt under ungefär 100 år.

Grundaren var Jonas Alströmer (1685-1761), som anställde holländaren Jean de Broen för tryckningen. Officiellt påbörjades verksamheten redan 1727, men mycket tyder på att det dröjde ett flertal år innan det lönade sig. I denna tid av restriktioner och förbud, som allmänt kallas Frihetstiden, lyckades ”Societeten” mycket tack vare Hattpartiets handelspolitik och Alströmers goda namn.

Förvisso kan vi se tryckeriet som en lukrativ affärsidé i tiden, men samtidigt är det ett utslag för grundarens livsstil. Jonas Alströmer var en framtidens och utvecklingens man. Han ägde många olika näringar, som t.ex. tobaksodlingar och manufakturer, och försökte ständigt att vara nydanande, bl.a. inom djuravel. Numera är han

mest känd för att vara den som började med potatisodling i stor skala.

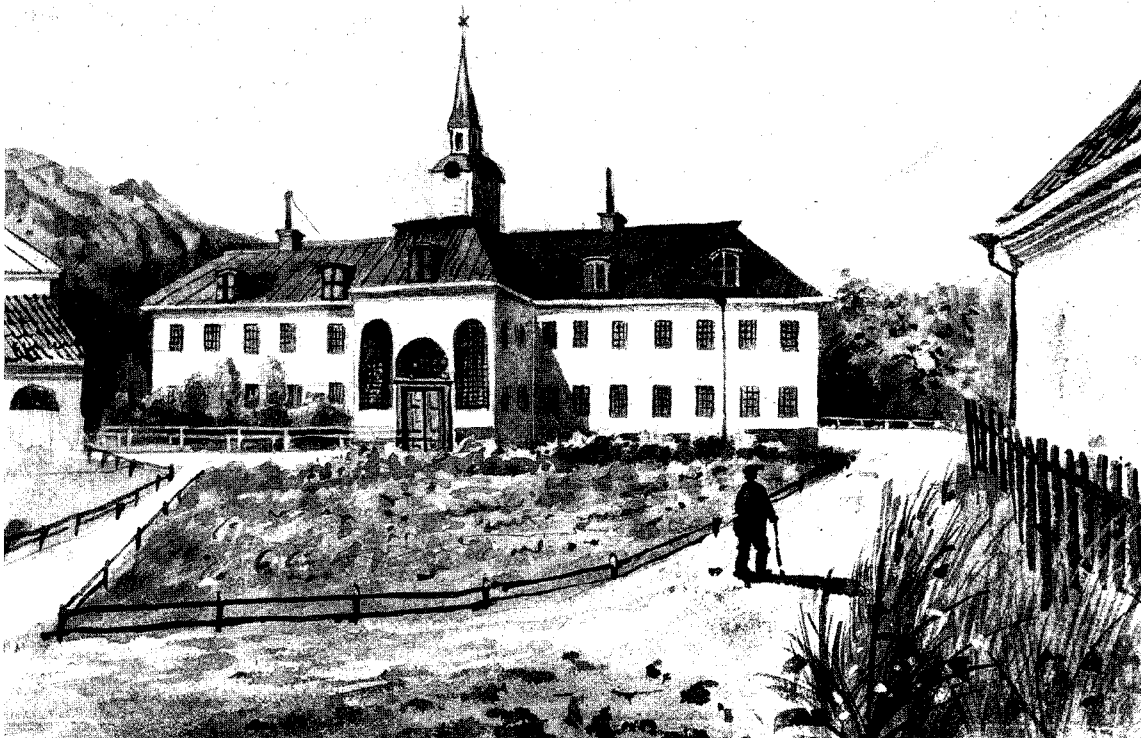
Att driva kattunstryckeriet såg Alströmer som ett uttryck för den moderne adelsmannens livsstil, istället för att i likhet med den äldre adeln existera genom att konservera rådande livsmönster.

Men varför etablera sig i Sickla? Fördelen ur Alströmers synvinkel var, förutom att marken var tillgänglig vid köpetillfället, Sicklas läge vid vattnet. Transporterna till och från tryckeriet underlättades på så sätt. En ytterligare fördel med närheten till vattnet var, att eventuella föroreningar lätt kunde spolas bort.

Tryckeriets glansperiod kom att infalla på 1790-talet. Den dåvarande ägaren Hans Magnus Fuhrbom (möjligtvis Furubom) lät då bygga om Sickla gård till en herrgård i gustaviansk stil. Tyvärr skulle glansperioden inte vara särskilt länge. Affärerna gick allt sämre och upphörde helt på 1830-talet. Den dåvarande ägaren till ”Societeten”, Gustaf Adolf Sjöstedt, blev tvungen att sälja gården. Därpå följde en period av nedgång och förfall för Sickla. 1700-talets ideal hade visat sig vara oekonomiskt, och ett alternativ lät vänta på sig.

Sommarboende i brytningstid

Nästa näring i Sickla blev sommargästerna. Den första sommarboende på Sickla var Claes Grill, som anlade Svindersvik under första hälften av 1700-talet, men vid mitten av 1800-talet började även förmögna borgare ta efter adelns vana att ha ett sommarställe. I och med att Stora Sickla formellt ägdes av Danvikens hospital fick man inte köpa mark utan endast hyra den. En faktor som torde ha avskräckt många presumtiva sommargäster var arrendevillkoren. En tomt inom Sickla fick nämligen



Danvikens hospital från 1725. Centralpartiet av huvudbyggnaden utgjordes av hospitalkyrkan, som kunde nås av patienterna både utifrån och direkt från sjuksalarna. Huset står fortfarande kvar vid Hammarbykanalen, men kyrktornet är borta.

Akvarell av H. Reuter Dahl 1889.
Foto i Ssm.

på sin höjd arrenderas ut ett par decennier för att sedan ovillkorligen återgå till Stora Sickla. Alla till- och ombyggnader som gjorts under tiden tillföll då Stora Sickla efter arrendetiden utan någon som helst ersättning till hyresgästen.

Genom att en förändring i ägandet genomfördes 1861, kunde dock de nya ägarna, friherre Adam Christian Raab och hans son Hugo, sälja mark inom Stora Sickla. Tyvärr fanns en annan avskräckande faktor: Danviksskatten, som alla skulle erlägga vid köp av mark på Sicklaö. Köparen fick utan

undantag omedelbart betala skatten efter avslutat köp. Rekognitionsavgiften, som den officiellt hette, utgjorde 3 % av köpeskillingen och skulle gå till Danvikshospitalets underhåll. Danviksskatten avvecklades 1962 efter generationers kamp mot hospitalet.

Än en gång: varför just Sickla? Det enklaste svaret är avståndet till staden. Med båt, vilket alla använde, tog det inte alltför lång tid att komma till Sickla, samtidigt som man kom bort från stadens oväsen och smuts. Med tiden blev även värdshuset

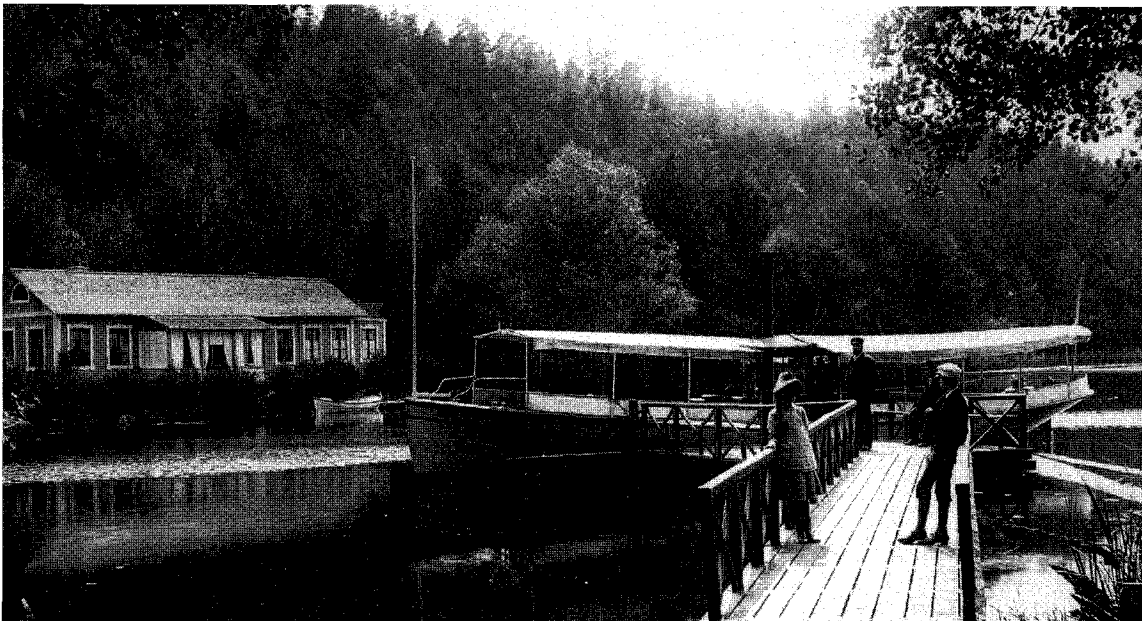
Vykort från Nackanäs
vårdshus ca 1900.

*Foto Axel Eliasson.
Vykort i Nacka
lokalhistoriska arkiv.*



Ångslupen
Nackanäs vid
vårdshusets
brygga ca 1900.

*Fotograf okänd.
Foto i Nacka
lokalhistoriska arkiv.*





Fannyudde ca 1900. Bilden, som är tagen från nordöst, visar tydligt husets vackra läge vid Hammarbysjön. Till höger syns Henriksdalsberget. Väl värt att notera är unionsflaggan, som vajar både framför och bakom huset.

Fotograf okänd.
Foto i privat ägo.

Nackanäs en naturlig träffpunkt för de boende i området. Förutsättningarna för att dåtidens borgare skulle trivas var därför goda.

Transporterna till och från Sickla sköttes under 50 år av Nacka Ångslupsbolag. Initiativtagare var Stora Sicklas dåvarande ägare Carl F. Molin och sommargästen August Dahlin. År 1863 började ångsluparna trafikera Sicklas sjösidor med slutstation Nackanäs. Den välbekanta ångslupen hette också "Nackanäs", allmänt kallad "Nackapelle". År 1913 var man tvungen att lägga ner verksamheten p.g.a. av att antalet resenärer minskat, vilket främst berodde på att värdshuset Nackanäs mist sina sprit rättigheter.

Fannyudde och den närbelägna Sickla udde torde ha varit det skönaste området i Sickla. Här hade bagarmästare Anders Richard Westerdahl en som-

marvilla, en typisk 1800-talsvilla med snickarglädje vid Hammarbysjöns kant.

Bakom sommarvillan lät bagarmästaren uppföra en jästfabrik 1895, förmodligen för att han skulle kunna hålla ett öga på affärerna även på semestern. Bagarmästaren kunde fördrå den starka lukten från jästfabriken, men däremot tyckte han att Saltsjöbanan var så störande, att han flyttade därifrån 1901. Fannyudde symboliserar således övergången från sommarboende till fabriksområde. Den förvandlingen påbörjades redan under slutet av 1800-talet, då flera industrier i Stockholm flyttade ut till det som kom att bli Sickla industriområde.

Wallenberg och Sickla

Bankdirektör Knut Wallenberg började mot slutet av 1800-talet förverkliga sin plan att efter

kontinentalt mönster skapa en kurort i Saltsjöbaden. För att underlätta för de boende och för hotellgästerna fick Wallenberg de tillstånd, som behövdes för att bygga Saltsjöbanan. Strax därpå började arbetschefen Birger Stafsing att dra tunnlar genom Stadsgården och Henriksdalsberget. Stadsgårdstunneln blev med sina 637,5 meter Sveriges då längsta tunnel.

Måndagen den 3 juli 1893 kunde man så läsa i Dagens Nyheter, att konung Oscar II invigt järnvägen Stockholm–Saltsjöbaden under lördagen. Nackaborna bidrog till festligheterna med ”flaggning, fyrverkerier, hurrarop och musik”. Knut Wallenberg och arbetsstyrkan fick vid invigningen många lovord för det snabba byggandet, och till Wallenberg gavs även Vasaorden som ett tack för de gjorda insatserna.

Av avgörande betydelse för områdets framtid var

att Gustaf Wallenberg köpte Stora Sickla medan Saltsjöbanan byggdes. De förbättrade kommunikationerna flyttade samtidigt gränsen för ”landet” allt längre bort från Stockholm, vilket fick sommargästerna att välja andra ställen längre ut i skärgården. Härigenom kunde Sickla industriområde växa fram. Den tunga industrin fanns annars tidigare i närbelägna Ryssbacken, Finnboda och Dalen.

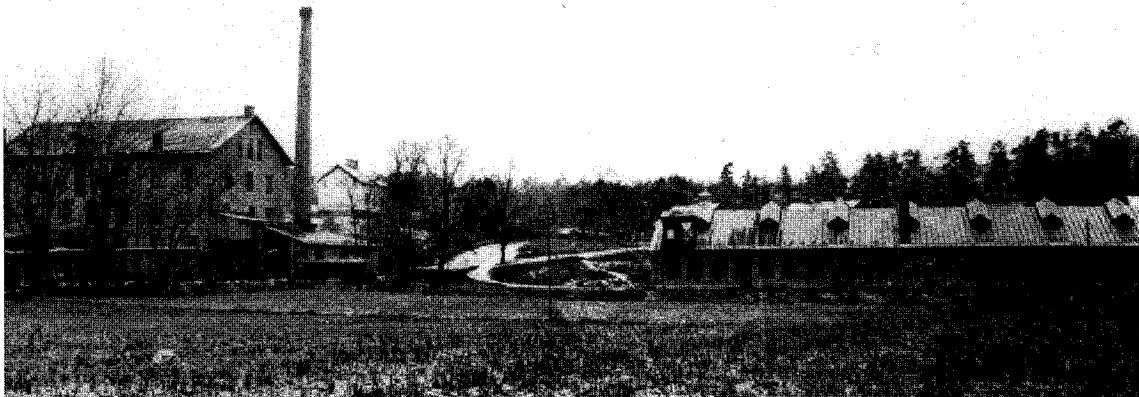
Saltsjöbanan byggdes av Knut Wallenberg, samtidigt som Sickla ägdes av Gustaf Wallenberg och AB Diesels Motorer ägdes av Wallenberg och Oscar Lamm. Detta resulterade i att det drogs ett stickspår från Saltsjöbanan in i Sickla, vilket var en förutsättning för tillverkningen av dieselmotorer. Om man endast ser till Sickla industriområde kan man lätt förledas till att tro att Wallenberg ägde allt i Sickla, men i själva verket fanns som mest ett 20-tal olika företag inom Stora Sickla.

En av de tidigaste bilderna från Sickla industriområde.

Byggnaden till höger är

AB Diesels Motorers första verkstad och till vänster ses bagarmästare Westerdahls jästfabrik.

Ur John Muellers fotoalbum, 1905. Kungl. bibliotekets kart- och bildsektion.





Sickla park med Hammarbysjön i bakgrunden 1895. Husen nyttjades av arbetare som sommarbostäder.

Foto D. Jacoby, 1895. Kungl. bibliotekets kart- och bildsektion.

Om man dessutom ser till vad dessa tillverkade – maskiner, olja, konstgödsel, jäst, o.s.v. – så kan man förstå, att föroreningarna var avsevärda. Som om industrin inte var nog bidrog S:t Eriks svinfarm, Järla garveri och slakthusen vid Fredriksdal till den säregna lokalfärgen. Fram till 1909 fanns inga andra avlopp än de som mynnade ut i vattendragen eller marken runt Sickla.

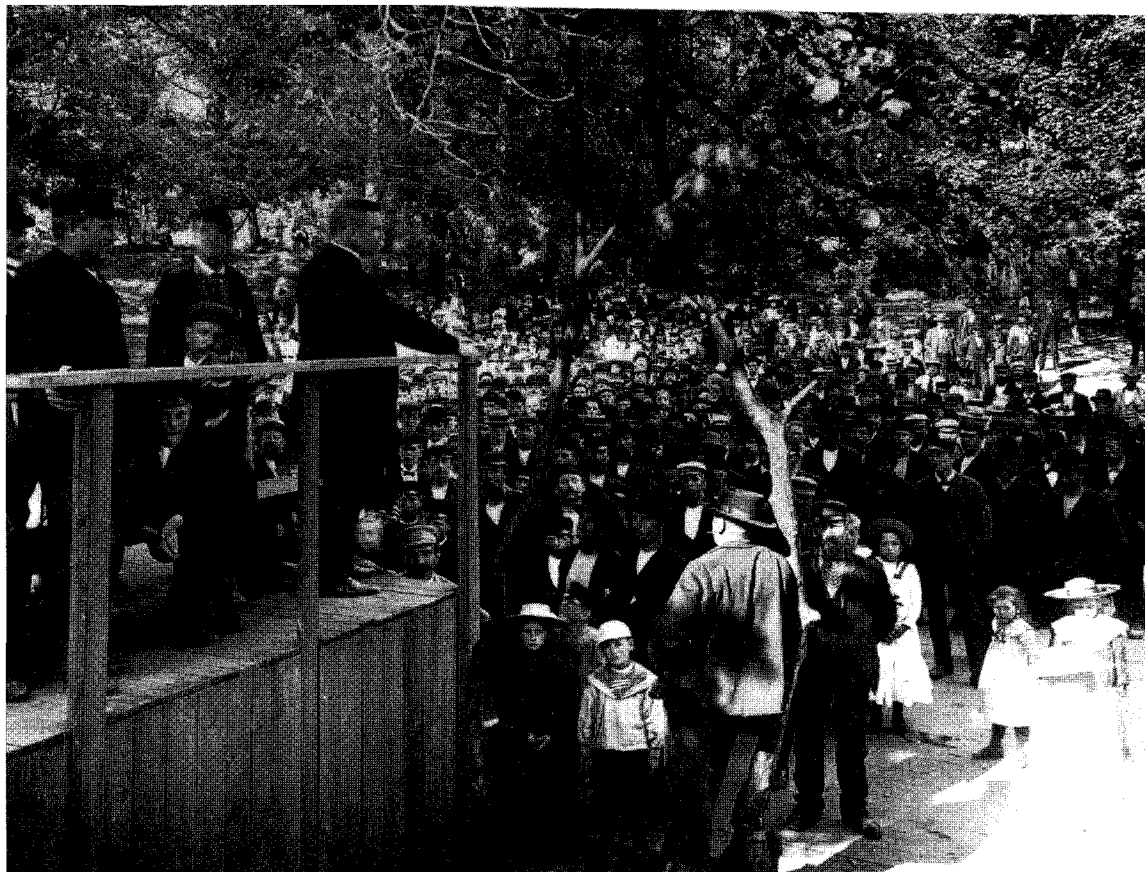
Fylleriet fortgår

Man skulle kunna tro, att föroreningarna i Sickla verkade avskräckande på allmänheten, men Sickla udde och Sickla park förblev ett kärt resmål för södermalmsborna. Krogarna höll ungefär samma standard som på 1700-talet och motståndarna använde samma argument som då. Ingen kan förneka att superiet var utbredd i Sverige mot slutet

av 1800-talet, men det är väl värt att notera, att i synnerhet arbetarnas drickande ansågs vara ett problem. När Saltsjöbanan byggdes stängdes ett flertal ”vattenhål” för arbetarna, medan arbetsledningen lugnt kunde dricka vidare.

Det utbredda drickandet och de natursköna omgivningarna var förmodligen anledningen till, att Sickla park blev en samlingspunkt för nykterhetsföreningar. Och i takt med demokratins utveckling användes Sickla park även till politisk agitation. I och med att merparten av parkbesökarna var arbetare, höll t.o.m. Hjalmar Branting tal i Sickla park.

Den borgerliga samlingsplatsen var i stället Nackanäs världshus, där också Nacka kommuns första sammanträde hölls 1887. En kommuninvånare protesterade bl.a. mot detta och ville få



Hjalmar Branting
talar i Sickla park
den 27 juli 1905.

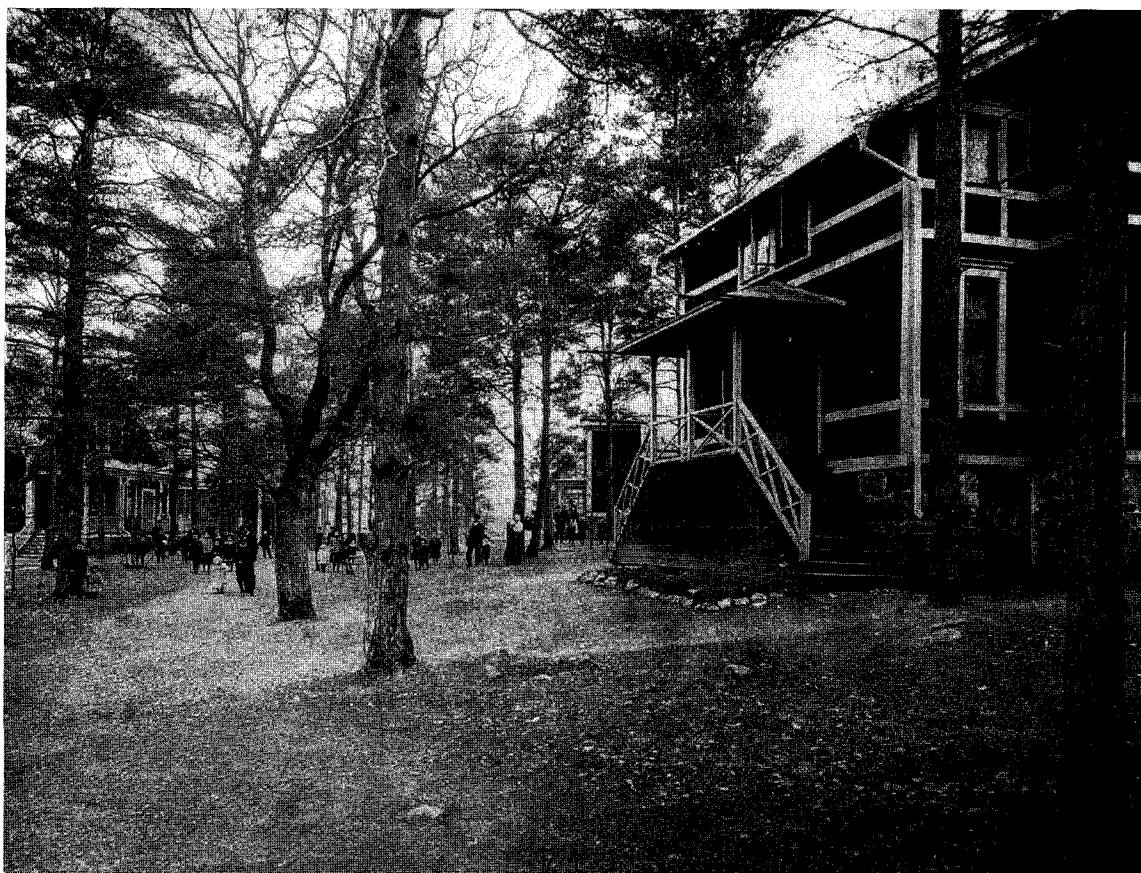
*Fotograf okänd.
Foto i Nacka
lokalhistoriska arkiv.*

kommunstyrelsen ogiltigförklarad. Kommunstyrelsen hävdade, förmodligen riktigt, att världshuset var det enda ställe alla kände till och därför passade för kommunstyrelsen. Protesten ogiltigförklarades.

Som tidigare nämnts förlorade Nackanäs sitt utskänkningsstillstånd 1913, och dödsstöten för Sickla park som utflyktsmål var sänkningen av Hammarbysjön 1917. Sedan dess har Stora Sickla inte varit något som lockat nöjeslystna.

Från hantverk till storbolag

Åren kring sekelskiftet 1900 gjordes några uppfinningar, som inte bara förändrade industrins arbetsätt utan dessutom påverkade tänkesättet hos de ledande inom industrin. Det blev allt vanligare med bensin- och dieseldrivna fordon, elektriciteten började användas som kraftkälla, och inom industrin infördes det löpande bandet. Maskinerna kunde hantera tyngre gods än vad som tidigare varit möjligt, elektriciteten gav ljus,



Arbetarbostäder vid Tallbacken 1908 avsedda för arbetare anställda hos AB Diesels Motorer. Husen, målade i rött och vitt, byggdes av grova plank och med hyvelspån som isolering i slutet av 1890-talet. Bostäderna rymde vardera fyra lägenheter på ett rum och kök samt ett källarutrymme för ved. Toaletter, värme och vatten saknades. Utedassen var belägna i längor och uppvärmning av lägenheterna skedde genom vedeldning. Man hade brunn på gården och tvättstuga fanns nere vid Långsjön. Elektricitet installerades 1922.

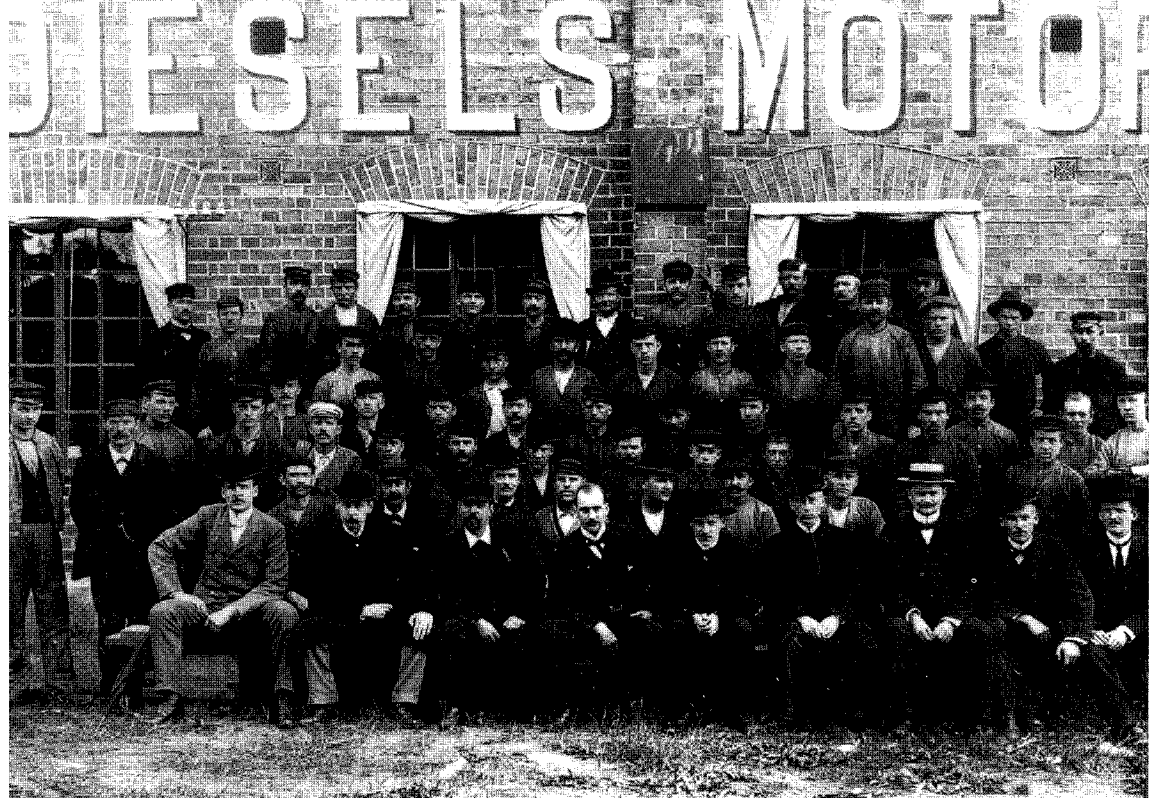
*Fotograf okänd.
Foto i Nacka
lokalhistoriska arkiv.*

så att dygnets samtliga timmar kunde användas, och det löpande bandet gjorde den forna arbetsindelningen överflödig.

Tidigare fanns en hantverksmässig inställning till industrin. Arbetet var till en stor del manuellt och delades in i kunskapsnivåer i likhet med den gamla skråindelningen med lärlingar, gesäller och mästare. När AB Diesels Motorers förste chefsingenjör Jonas Hesselman tillträdde 1900, var fortfarande det gamla systemet i bruk. Följaktligen var hans ord

lag i maskinhallen. Likt en forntida skråmästare hade han endast en person över sig, brukspatronen, eller snarare VD John Schmidt.

Förhållandet dem emellan var kärvt, och Hesselman kommenterar syrligt i sina memoarer Schmidts förnäma sätt att ”promenera omkring i verkstaden, iförd en påfallande elegant sportkostym”. Det är därför inte så märkligt att Hesselman säger upp sig för att starta en egen motorfabrik i närheten 1917 då AB Diesels Motorer slås samman med Nya AB Atlas och bildar



Personal vid
AB Diesels
Motorer 1903.
Jonas Hesselman är
femte person från
höger i den
främsta raden.

*Fotograf okänd.
Atlas Copco.*

AB Atlas Diesel. Den sammanslagningen är nämligen helt i linje med de moderna arbetsmetoderna, där mästaren får en mer undanskymd roll.

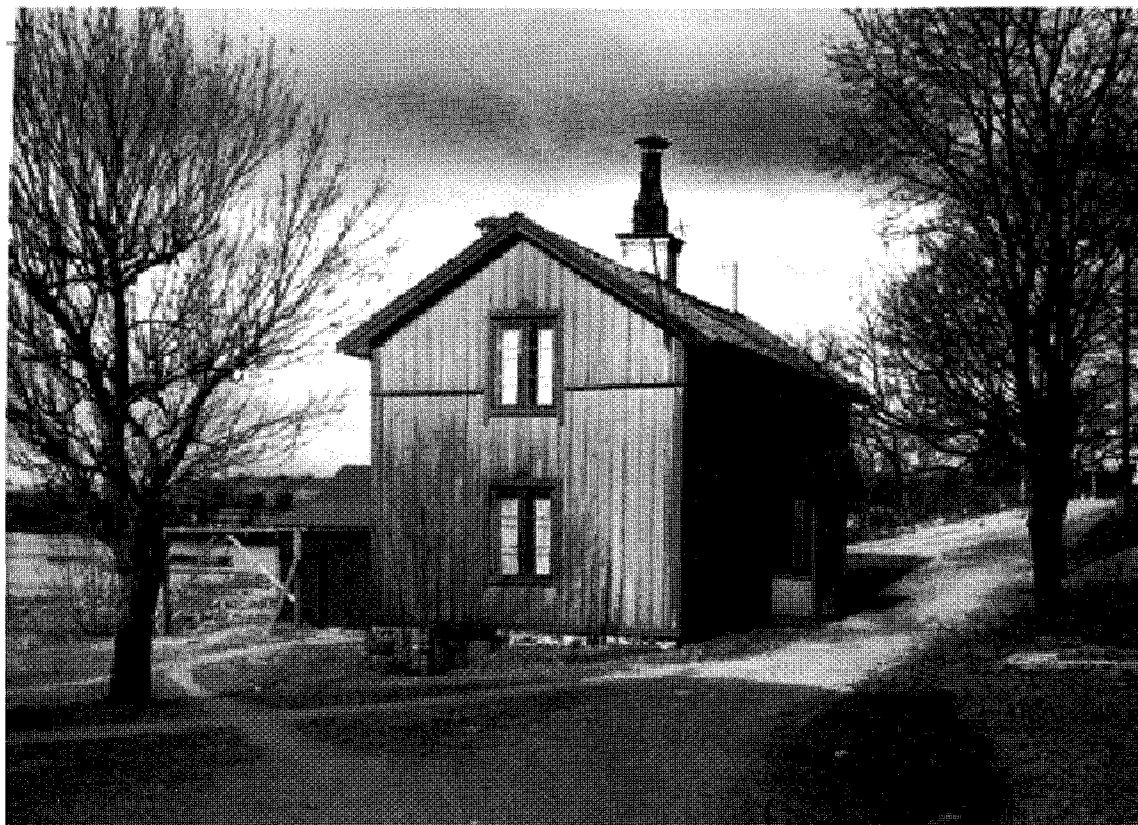
Stordriften drivs också fram av erfarenheterna från det första världskriget. Den nya tidens krig, som omfattade hela samhället, ställde krav på effektivitet och rationalitet, samtidigt som individuella hänsyn ställdes i bakgrunden.

En arbetarbygd

Tiden mellan de bägge världskrigen utmärktes av de stora företagens etablerande. År 1917 bildades AB

Atlas Diesel och 1926 AB Casco. Framställningen av caseinlim utvecklades i USA, och den svenska produktionen kom till stånd, genom att Lars Admunssen fick rättigheten att tillverka caseinlim från det amerikanska företaget. I stort kan man säga, att Sickla industriområde delades upp mellan AB Atlas Diesel och AB Casco med Sickla Industriväg som skiljelinje. AB Casco tog bl.a. över den gamla jästfabriken och de övriga husen runt Fannyudde.

Men det var två saker som bromsade expansionen, dels depressionen och dels andra världskriget. Början av 1930-talet utgjorde en kraftig



På 1880-talet, innan industrialiseringen kommit igång, användes denna byggnad vid Lugnet som skola. I fonden skymtar Södermalm. Huset flyttades i samband med sänkningen av Hammarbysjön 1917.

*Foto Carl Sunnegård, 1942.
Nacka lokalhistoriska arkiv.*

tillbakagång i hela västvärlden, och i Nacka ökade antalet arbetslösa från 23 till 341 på tre år. Fördelen – om man nu skall försöka se någon sådan – var att kommunen vidtog åtgärder för att motverka arbetslösheten, bl.a. genom att bygga Gamla Värmdövägen.

Dessutom förhindrade andra världskriget i sin tur större investeringar. Ett exempel är Kåbergs tapetfabrik, som köptes upp av AB Casco alldeles före kriget för att göras om till limfabrik. AB Casco upptäckte dock efter krigsutbrottet, att det inte var ekonomiskt försvarbart att göra om byggnaden,

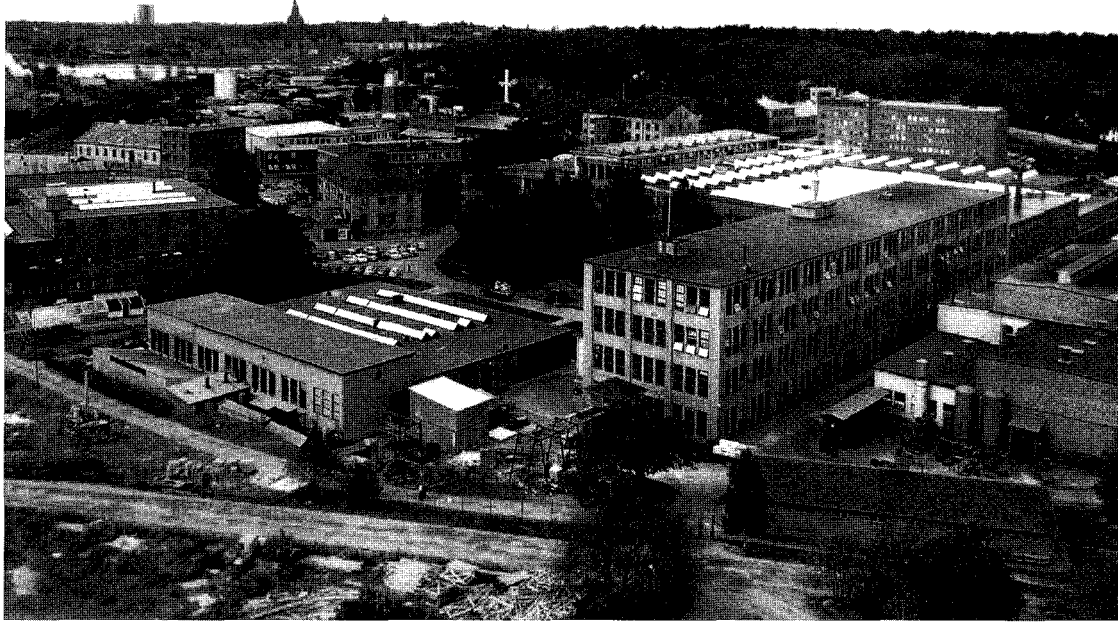
vilket gjorde, att man fortsatte att tillverka tapeter under AB Cascos ledning.

Kriget och depressionen bidrog till, att Sickla industriområde förblev ett tämligen begränsat område. Möjligheterna till expansion var annars fysiskt mycket goda. Efter att Hammarbysjön sänkts 1917, förvandlades den vackra viken framför Fannyudde till planmark. Förmodligen var avsikten, att den nya landsnutten skulle bebyggas med bostäder eller industrier, men av olika anledningar kom ingen byggnadsplan till stånd. Helt naturligt kom marken att kallas

Atlas Copcos
fabriksområde 1962.
Byggnaden med fyra
våningar, och närmast i
bild, är Luftverkstaden,
som uppfördes 1927.
Den är idag tillbyggd
med ytterligare två
våningar.

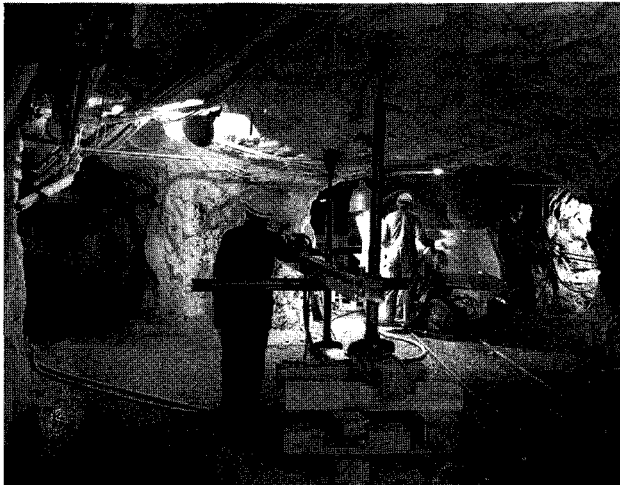
Bakom ligger A-
verkstaden, uppförd
1908 - 1909, eller
Dieselverkstaden,
som den kallas idag.
Väl värt att notera
är att jästfabriken,
till vänster bortom
Dieselverkstaden,
fortfarande står kvar.
Fabriken revs senare
i samband med
omläggningen av Sickla
Industriväg.

*Fotograf okänd.
Foto i Nacka
lokalhistoriska arkiv.*



Utprovning av
bergborrar 1966
i provgruvan under
Expohallen.

*Fotograf okänd.
Foto i Nacka
lokalhistoriska arkiv.*



Lugnet efter det område, som tidigare låg
på sydsidan av Henriksdalsberget.

Det nya Lugnet bestod av dygig sjöbo-
ten – i stället för fast berggrund som den
ursprungliga Lugnet – och de nya husen
blev av torftigare slag. Lugnet nedanför
Henriksdal rymde arbetarbostäder och
en skola medan det nya Lugnet snabbt
togs över av plåtskjul och vinddrivna
existenser. Kåkstaden Lugnet har av vissa
utmålats som ett pittoreskt och mänskligt
inslag i stadsbilden, men jag tror att de
stora flertalet snarare vill beteckna området
som vanprydande.

Folkhemmets giganter

Efterkrigsårens industri i Sickla är ett modellexempel på svenskt näringsliv under samma period. De mindre företagen köps upp av de större i syfte att minska konkurrens och utvidga sina egna territorier, arbetet indelas i ett skikt av kontrollerande expertis och ett av utförande underlydande. Som en symbol för den tiden höjer sig tidsstudiemanen över mängden.

Ett tydligt tecken på företagens välmående kan ses i olika tidskrifter såsom *Casco-nytt*, *Golvet i centrum* och *Tapet-nytt* (alla tre utgivna av AB Casco). Även personaltidningar och övrig information från andra företag visar att personalen hade goda möjligheter att tillbringa både arbetsdagen och fritiden med företaget. Förutom körer fanns

konstföreningar, fiskeföreningar, föreningar för amatörteater och många andra aktiviteter. Meddelandena från föreningar och företagsledning andas tillförsikt och orubblig tro på företagens beständighet.

Investeringarna under 1960-talet kan också märkas idag vid ett besök i sicklaområdet. Husen som finns kvar, är till stor del byggda under efterkrigstiden. Ett vackert exempel är den av Bengt Hidemark och Jack Renge skapade Expohallen från 1967 med sina glasfasader och generöst tilltagna ytor. I nuläget används den av Sicklas ägare LjungbergGruppen AB som visningshall och sammanträdeslokal för företagen i området. Till Expohallen hör också Atlas Copcos testgruva, som fortfarande används för forskning och representation.



Stora Sickla
på 1960-talet.
I bakgrunden står
AB Fläktfabrikens hus.

Fotograf okänd.
Foto i Nacka
lokalhistoriska arkiv.

Slutet för Stora Sickla

Ännu på 1980-talet fanns en symbol för Sicklas tidigaste industri: Stora Sickla gård. I början av 1900-talet, efter att godsets storhetstid var över, användes herrgården som sommarhus av ett litet antal konstnärer med Per Ekström och Victor Forsell i spetsen. När industrin expanderade, övergick gården till att bli arbetarbostad, varvid en kraftig omdisponering av rumsindelningen gjordes. På grund av den stora arbetsinvandringen kom Stora Sickla efter andra världskriget att främst inhysa italienska arbetare.

Stora Sickla måste vid den tiden ha setts som en betungande kvarleva, och det är därför inte så förvånande, om än beklagligt, att man lät byggnaden förfalla. En naturlig följd av att Atlas Copco tagit över herrgården blev, att dess omgivning snabbt bebyggdes.

Företaget befann sig på 1960-talet i sin mest expansiva fas och behövde mer utrymme. Därför beslöts, att manbyggnaden skulle rivas. ”Societetsens” förut så stolta huvudbyggnad ansågs ha tjänat ut sin tid 1972.

Innan rivningen skulle genomföras, gjorde Riksantikvarieämbetet en inventering av huset och fann, att det var i dåligt skick, men av visst kulturellt intresse. Atlas Copco var inte beredd att skjuta till pengarna, som behövdes för restaureringen, utan ville fortsätta rivningsplanerna. Rivningen stoppades i sista stund 1977 genom att kulturhistorikern Jonas Gavel skrev ett personligt brev till Peter Wallenberg om att Stora Sickla skulle bevaras.

Tyvärr saknades fortfarande pengar för en upprustning, och Atlas Copco sade sig vara ointresserade att betala de åtskilliga miljoner, som det

skulle kosta. En vänförening bildades för gårdens bevarande, men efter många års ofruktamt arbete svalnade engagemanget. Den sista som officiellt arbetade för Stora Sicklas bevarande var arkitekt Tuva Wretblad. Herrgården var då mycket nedgången och ett tillhåll för utelligare. År 1989 totalförstördes gården av en brand.

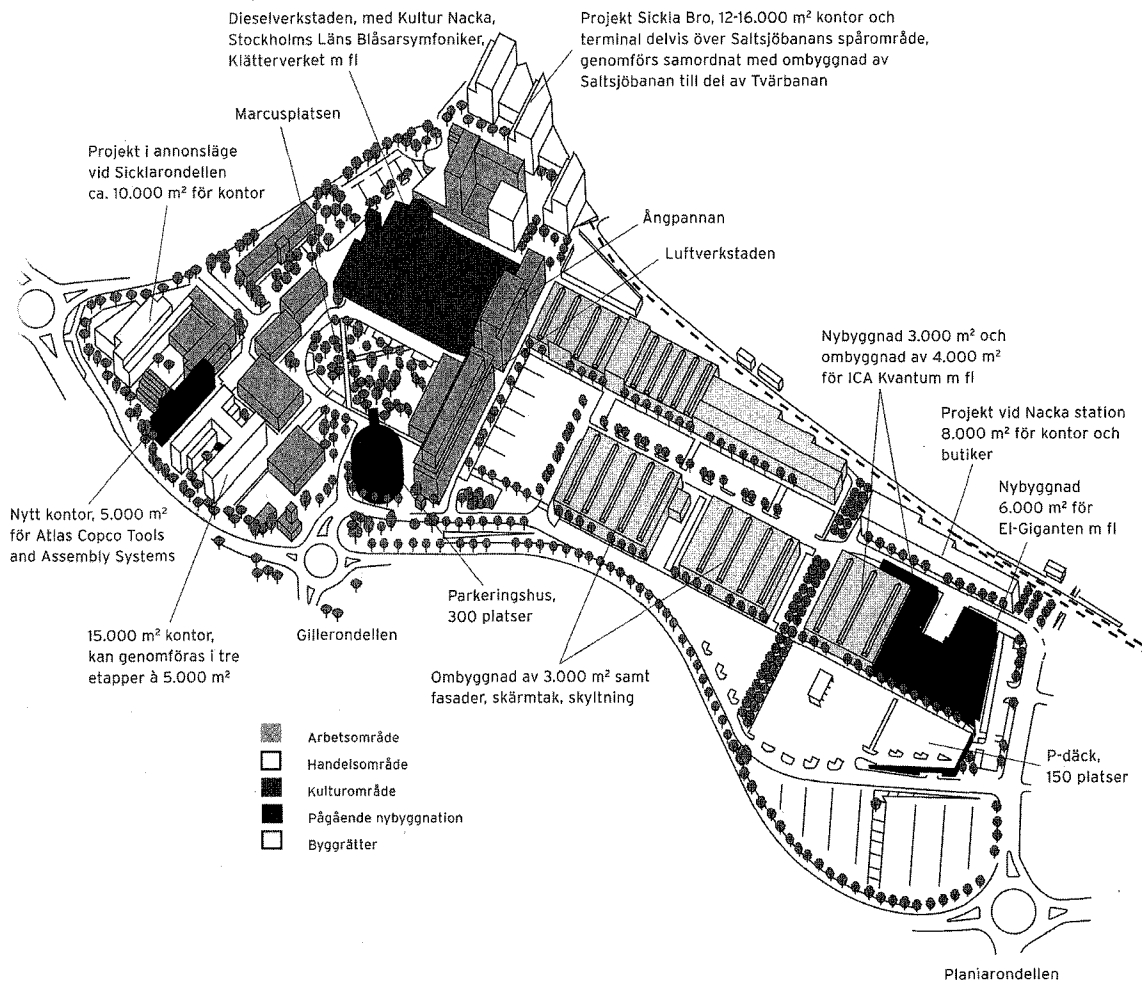
En ny skön värld

Vid slutet av 1980-talet fanns endast de stora industrijättarna kvar i Sickla, men det stod snart klart, att de stora industriföretagens tid var över. Tiderna hade förändrats och efterkrigstidens tunga maskintillverkning av t.ex. bergborrar var lönsammare att förlägga till andra orter. Vid början av 1990-talet kvarstod endast de administrativa delarna av Atlas Copco i Sickla.

De tomma maskinhallarna hyrdes då ut för att bl.a. nyttjas som lokaler för lager samt för livsmedelsförsörjning genom Matmagasinet, som utgjorde grunden till Sickla Stormarknad. Fram till år 2000 fanns endast en tillfällig plan för områdets framtid, men denna har nu följts upp av en långsiktig detaljplan.

Hur området till slut kommer att gestalta sig är något för tidigt att säga, men märkbart är, att de nya hus som växer upp i området oftast har en doft av folkhemmets storhetstid i modern tappning. Dessutom används i mesta möjliga mån de äldre byggnaderna, som genomgår en varsam renovering. Två ypperliga exempel är Luftverkstaden, som fick Renoverings- och Tillbyggnadspriset (ROT-priset) 2000, och Dieselverkstaden, där bl.a. Kultur Nacka flyttat in under 2002.

En försiktig slutsats är, att de nuvarande föränd-



Aktuella och kommande projekt i centrala Sickla.

Planritning av Gilles Pellagalli, BleuRouge, 2001.

ringarna kan ses som en längtan efter historisk kontinuitet – den historia som 1950- och 60-talen försökte utplåna.

Arkitekterna och bygherrarna bygger vidare på och utvecklar det arkitektoniska arvet från en

svunnen tid. De är samtidens estetiska pietister, som har landstigit på Sickla för att göra ännu ett avtryck i den föränderliga historien.

Konventikelplakatet avskaffades lyckligtvis 1858.

KÄLLFÖRTECKNING

Tryckta källor och litteratur

Atmer Phil, Ann-Katrin. "Stora Sickla – en gård i storstadens skugga" i *Nackaboken* 1977

Casco-nytt. Årgångarna 1954-1961

Dagens Nyheter nr 3. VIII. Årgång 1893

Forsstrand, Carl. *Nacka socken: En hembygdsskildring.* Uppsala 1924

Gavel, Jonas. "Manbyggnaden på Stora Sickla." i *Nackaboken* 1977

Golv i centrum. Årgångarna 1959 - 1967

Gårdlund, Torsten m.fl. *Atlas Copco 1873-1973: Historien om ett världsföretag i tryckluft.* Örebro 1973

Hedlund, Tom & Palme, Ulrika. *Kring Saltsjöbanan: Miljöer och människor.* Stockholm 1987

Hesselman, Jonas. *Teknik och tanke: Hur en motor kommer till.* Stockholm 1948

Jacobsson, Goth. *Nacka 1887 – 1937: Minnesskrift till kommunens och församlingens 50-årsjubileum.* Stockholm 1937

Jacobsson, Goth. *Nacka och Saltsjöbaden: Dess uppkomst och utveckling, natur och anläggningar.* Stockholm 1910. Faksimilupplaga: Stockholm 1989

Modin, Karl. *Atlas Diesel 1873/1898/1948.* Stockholm 1949

Näsström, Gustaf. *400 år på Danviken.* Stockholm 1951

Odenvik, Nathan. *Ett historiskt bönemöte: Konventikeln i Sickla den 24-25 aug. 1723.* Stockholm 1943

Olsson, Lars-Erik. "Konventiklarna på Stora Sickla" i *Nackaboken* 1996

Skoglund, Per & Eklund, Petter. *Här går plåtvågor: Lugnet.* Stockholm 1997

Sylvin, Hilmer. "Kring Sicklabergan och Svindersviken" i *Nackaboken* 1979

Tapet-nytt. Årgångarna 1962 - 1977

Wahlberg, Lambert. *Utsikt från en travers: Dagboksanteckningar från Sicklaverken.* Stockholm 1973